

平成 23 年版  
白鷹町勢要覧



春 サクラ、夏はベニバナ、  
秋はアユ、冬は隠れ蕎麦屋



目次

町のすがた	1
土地	2
人口	2～3
産業	4～6
道路状況	6
保健	7
財政	8～9
施設一覧	9
文化財	10
行政	11
町民歌	12

- 町の花:こぶしの花 (昭和 47 年 8 月制定)
- 町の木:エドヒガン桜 (平成 6 年 9 月制定)
- 町の鳥:鷹(たか) (平成 6 年 9 月制定)
- 町の魚:鮎(あゆ) (平成 6 年 9 月制定)

笑顔かがやき 心かよう 美しいまち

# 町のすがた

◇地 勢 県南部置賜盆地の北部に位置し、東西約 17km 南北 16km で、ほぼ正方形に近い形をしており、総面積は 157.74 km<sup>2</sup>です。町の中央部を南から北へ貫流する最上川をはさみ、西は朝日連峰、東は白鷹丘陵に向けて盆地が形成されています。

◇沿 革 昭和 29 年 10 月 1 日 白鷹町誕生  
(蚕桑村、鮎貝村、東根村、荒砥町、十王村、白鷹村合併)  
昭和 30 年 10 月 1 日 朝日町針生区編入

◇総合計画 第5 次白鷹町総合計画（平成 23 年 3 月策定・H22～31 年度）  
☆まちづくりの理念 「共創のまちづくり」  
☆まちの将来像 「笑顔かがやき 心かよう 美しいまち」  
☆まちづくりの目標（町民憲章）  
1 豊かな自然を生かし魅力ある美しい町をつくります  
1 仕事にはげみ活力ある産業の町をつくります  
1 たがいに助け合い思いやりのある楽しい町をつくります  
1 進んで学び健康につとめ文化の町をつくります  
1 きまりを守り信頼を深め住みよい町をつくります

◇行事・祭等 しらたか古典桜まつり（4 月） 紅花まつり（7 月）  
鮎まつり・工芸体験まつり（9 月） 若鮎マラソン大会（9 月）

◇特産品・名物 鮎、深山和紙・深山和紙人形、白鷹紬、地酒、紅花、そば など



◇郷土出身者 佐野利器（建築工学）、佐藤文隆（宇宙物理学）、和田東湖（俳人）  
荒川詔四（株ブリヂストン社長）、梅津五郎（洋画家）

## ☆土地利用状況

(単位：ha)

区分		年度	昭和55年	昭和60年	平成2年	平成7年	平成12年
農用地	農地		2,800	2,690	2,519	2,386	2,172
	採草 牧放地		155	1	1	1	1
森林	国有林			764	884	928	928
	民有林		10,080	9,334	9,276	9,267	9,267
原野			0	154	154	154	154
水面	水面		8	9	9	9	9
	河川		356	299	391	391	391
水路	水路		106	93	90	88	87
	一般道路		208	248	292	309	322
道路	農道		100	106	113	109	107
	林道		115	70	63	69	67
宅地	住宅地		383	341	305	316	335
	工場用地		25	18	26	38	40
	その他の宅地		38	70	90	114	131
その他			1,338	1,515	1,561	1,595	1,762
合計			15,712	15,712	15,774	15,774	15,774

(資料：白鷹町国土利用計画)

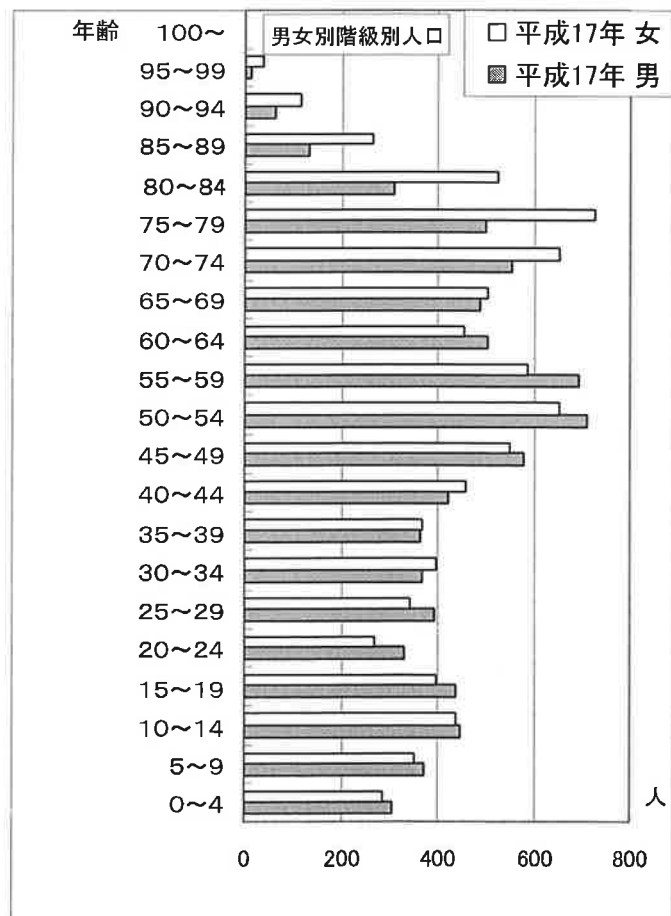
## ☆経営耕地の推移

(単位：ha)

区分	年度	田	樹園地	畑	計
	昭和50年	1,383	778	438	2,599
	昭和55年	1,480	633	480	2,593
	昭和60年	1,461	536	459	2,456
	平成2年	1,384	330	419	2,133
	平成7年	1,353	190	468	2,011
	平成12年	1,252	113	412	1,777
	平成17年	1,175	82	356	1,613
	平成22年	1,088	72	352	1,512

## ☆年齢5歳階級男女別人口

年齢	平成17年		
	男	女	計
0～4	307	284	591
5～9	371	350	721
10～14	447	436	883
15～19	439	396	835
20～24	329	270	599
25～29	390	343	733
30～34	368	397	765
35～39	361	367	728
40～44	422	458	880
45～49	576	547	1,123
50～54	709	652	1,361
55～59	693	586	1,279
60～64	502	453	955
65～69	488	503	991
70～74	551	651	1,202
75～79	500	724	1,224
80～84	309	525	834
85～89	134	264	398
90～94	61	117	178
95～99	12	37	49
100～	0	2	2
不詳			0
合計	7,969	8,362	16,331

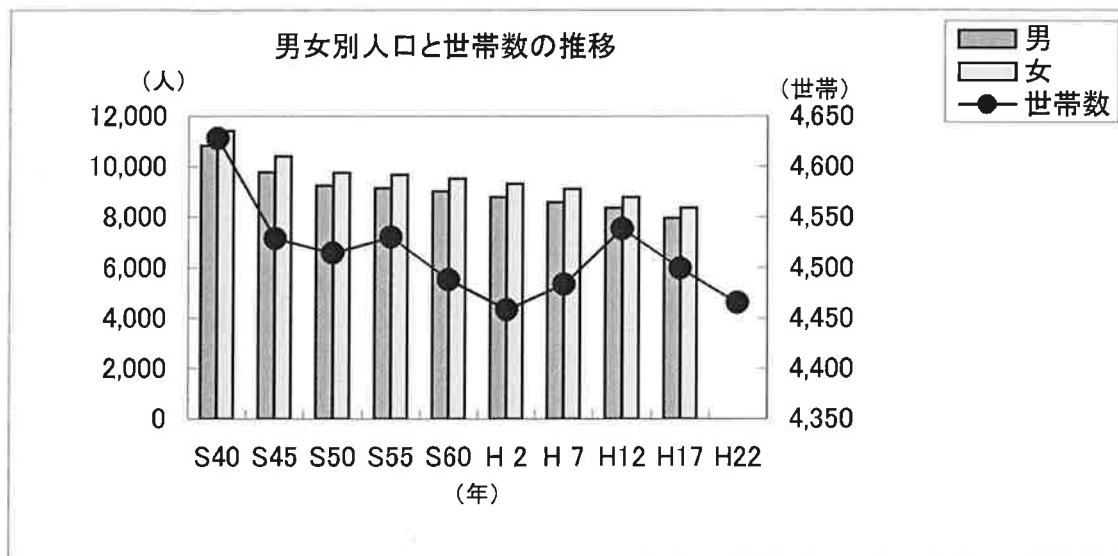


## ☆人口と世帯数

(単位:人、世帯)

年	人口			世帯数	対前回調査比		人口のうち	
	男	女	計		人口	世帯	15歳未満	65歳以上
S40	10,829	11,416	22,245	4,628	—	—	6,182	1,984
S45	9,783	10,400	20,183	4,529	-9.3%	-2.1%	4,493	2,300
S50	9,235	9,742	18,977	4,514	-6.0%	-0.3%	3,716	2,670
S55	9,138	9,683	18,821	4,530	-0.8%	0.4%	3,585	3,056
S60	9,007	9,519	18,526	4,488	-1.6%	-0.9%	3,520	3,281
H 2	8,788	9,324	18,112	4,458	-2.2%	-0.7%	3,327	3,741
H 7	8,596	9,110	17,706	4,483	-2.2%	0.6%	3,015	4,352
H12	8,358	8,791	17,149	4,538	-3.1%	1.2%	2,584	4,736
H17	7,969	8,362	16,331	4,499	-4.8%	-0.9%	2,195	4,878
H22	—	—	15,313	4,465	-6.2%	-0.8%	—	—

(平成22年は国勢調査速報値)



## ☆産業別就業人口

区分	年度	昭和60年			平成7年			平成12年			平成17年		
		男	女	計	男	女	計	男	女	計	男	女	計
総数		5,841	4,161	10,002	5,479	3,809	9,288	5,102	3,688	8,790	4,691	3,547	8,238
第1次産業		1,911	1,073	2,984	1,114	476	1,590	817	386	1,203	725	357	1,082
農業		1,865	1,061	2,926	1,075	472	1,547	790	382	1,172	704	353	1,057
林業		46	12	58	39	4	43	27	4	31	20	4	24
漁業		—	—	0	—	—	0	—	—	0	1	—	1
第2次産業		2,172	1,769	3,941	2,534	1,783	4,317	2,430	1,558	3,988	2,083	1,281	3,364
鉱業		3	—	3	4	—	4	5	1	6	0	0	0
建設業		882	74	956	1,111	151	1,262	1,117	138	1,255	861	114	975
製造業		1,287	1,695	2,982	1,419	1,632	3,051	1,308	1,419	2,727	1,222	1,167	2,389
第3次産業		1,755	1,317	3,072	1,831	1,548	3,379	1,854	1,744	3,598	1,880	1,906	3,786
卸売・小売業・飲食		624	529	1,153	642	573	1,215	588	619	1,207	505	512	1,017
金融・保険業		57	40	97	44	54	98	55	52	107	43	53	96
不動産業		8	2	10	2	1	3	4	3	7	10	7	17
運輸通信業		235	19	254	245	24	269	241	33	274	210	32	242
電気・ガス・水道業		16	4	20	9	5	14	15	3	18	12	1	13
サービス業		660	659	1,319	727	818	1,545	796	975	1,771	941	1,235	2,176
公務		155	64	219	162	73	235	155	59	214	159	66	225
分類不能の産業		3	2	5	—	2	2	1	—	1	3	3	6

平成17年から飲食業はサービス業に

(資料:国勢調査)

☆農林水産業生産額概要

(平成22年度)

生産種別	作付面積 ha	生産量 t	単価 円/kg	生産額 千円	備考	
稲 作	849	4,910	150 戸別所得補償 とも補償事業	736,425 299,745 78,050		
養 蚕	X	X	X	X		
果 樹	りんご	18	192	163	31,260	
	ぶどう	4	10	516	5,312	
	桃	2	22	332	7,230	
	西洋梨	4	66	225	14,867	
	桜桃	6	10	1,343	13,701	
	柿	0	0	0	0	
	うめ	0	0	0	0	
	あけび	1	14	633	9,054	
	その他	1	9	387	3,487	
	小計	36	323	3,599	84,911	
特用作物	ホップ	13	19	2,188	42,470	16戸
	たばこ	4	10	1,747	17,237	9戸
	コンニャク	1	2	179	354	
	小計	18	31	4,114	60,061	
普 通 畑	雑穀類(大豆)	27	46	343	15,694	
	〃 (その他)	50	44	362	16,049	
	やさい類(メロン)	1	30	436	13,001	
	〃 (ナス)	0	9	300	2,640	
	〃 (トマト)	2	95	349	33,298	
	その他	22	417	3,596	161,346	
	花き類	11	369,600 本	100 円/本	36,856	
小計	113	224	5,486	278,884		
畜 産 物	乳牛(牛乳生産量)	1,526 頭	13,300	99	1,315,370	37戸
	仔乳牛	牝 一頭	牝 一頭	/頭		
	廃用		乳牛 頭 肉牛 頭 豚 頭	乳 /頭 肉 /頭 豚 頭		
	肉牛 黒毛	頭	272 頭	/頭	247,792	
	肉牛 雑種	頭	頭	/頭		
	仔牛		52 頭	/頭	19,084	
	仔豚	頭				
	肉豚 母豚	X 頭	頭	/頭	X	
	鶏卵	X 羽	t		X	
	小計	1,526	13,300	99	1,582,246	
農業計				2,742,527		
林 産 物	用材		183 m <sup>3</sup>	12,600 円/m <sup>3</sup>	6,000	
	ホダ木		1,000 本	200 /本	160	
	パルプ		/m <sup>3</sup>	/m <sup>3</sup>	0	
	〃		t	/t	0	
	木炭		8 t	3,000 /15kg	2,600	
	しいたけ		6 t	837 /kg	5,200	
	樹苗		千本	/本	0	
	桐材				0	
林業計				13,960		
水産物	鮎		507 kg	4,000	2,028	
	ハヤ		141 kg	1,500	212	
	鯉		0 kg		0	コイヘルペスで移動禁止
	その他		662 kg		645	フナ、イワナ等
水産業計		1,310 kg		2,885		
総計				2,759,372		

X…特定事業所の生産額等が明らかになるのを避けるため、秘匿にしたもの  
(資料:産業振興課)

## ☆農家数

区分 年度	総世帯数 (国勢調査) (戸)	農家数 (戸)	農家率 (%)	専兼別農家数(戸)			構成比(%)		
				専業	第1種兼業	第2種兼業	専業	第1種	第2種
昭和45年	4,529	3,239	71.5	181	1,689	1,369	5.6	52.1	42.3
昭和50年	4,514	3,000	66.5	178	1,300	1,522	5.9	43.3	50.8
昭和55年	4,530	2,745	60.6	171	959	1,615	6.2	34.9	58.9
昭和60年	4,488	2,524	56.2	152	664	1,708	6.0	26.3	67.7
平成 2年	4,458	2,276	51.1	137	397	1,742	6.0	17.4	76.7
平成 7年	4,483	1,986	44.3	149	289	1,548	7.5	14.6	77.9
平成12年	4,538	1,189	26.2	104	183	902	8.7	15.4	75.9
平成17年	4,499	898	20.0	124	155	619	13.8	17.3	68.9
平成22年	4,465	733	16.4	121	141	471	16.5	19.2	64.3

ただし、平成12年以降は販売農家のみ集計  
(資料：農林業センサス)

## ☆工業の推移

区分 年度	事業所数	従業者数	原材料使用額 (万円)	製造品出荷額等 (万円)	1事業所当たり			従業者 1人当たり 製造品 出荷額等
					従業者数	原材料使用額	製造品出荷額等	
昭和58年	136	2,309	769,493	1,478,891	17.0	5,658.0	10,874.2	640.5
昭和60年	130	2,341	900,239	1,748,708	18.0	6,924.9	13,451.6	747.0
昭和63年	148	2,532	1,105,199	2,207,616	17.1	7,467.6	14,916.3	871.9
平成 2年	155	2,612	1,359,531	2,657,702	16.9	8,771.2	17,146.5	1,017.5
平成 5年	155	2,514	1,195,736	2,616,931	16.2	7,714.4	16,883.4	1,040.9
平成 7年	143	2,396	1,255,372	2,675,238	16.6	8,778.8	18,708.0	1,116.5
平成10年	145	2,183	1,287,703	2,577,100	15.1	8,880.7	17,773.1	1,180.5
平成12年	144	2,172	1,458,104	2,765,982	15.1	8,736.8	19,208.2	1,273.5
平成15年	129	1,898	1,156,365	2,139,025	14.7	8,964.1	16,581.6	1,127.0
平成17年	124	1,864	1,029,025	2,050,864	15.0	8,298.6	16,539.2	1,100.2
平成20年	130	1,900	1,186,267	2,340,397	14.6	9,125.1	18,003.1	1,231.8

(資料：工業統計調査・全数調査年のみ掲載)

## ☆商業の推移

区分 年度	総数			法人商店			個人商店		
	商店数	従業者数	年間商品 販売額 (万円)	商店数	従業者数	年間商品 販売額 (万円)	商店数	従業者数	年間商品 販売額 (万円)
昭和57年	322	887	1,090,567	27	154	374,848	295	733	715,719
昭和60年	306	845	977,961	29	176	326,700	277	669	651,261
昭和63年	292	832	1,085,760	29	161	369,256	263	671	716,504
平成 3年	280	800	1,196,286	41	258	567,694	239	542	628,592
平成 6年	261	841	1,314,024	54	342	784,660	207	499	529,364
平成11年	242	830	1,378,479	66	444	958,212	176	386	420,267
平成14年	236	952	1,306,990	70	473	977,581	166	479	329,409
平成16年	224	857	1,185,598	75	485	908,339	149	372	277,259
平成19年	193	754	1,212,812	72	483	997,988	121	271	214,824

(資料：商業統計調査)

## ☆年次別産業別事業所

区分 年度	昭和61年		平成3年		平成8年		平成13年		平成18年	
	事業所数	従業者数	事業所数	従業者数	事業所数	従業者数	事業所数	従業者数	事業所数	従業者数
総数	972	5,977	942	6,149	932	6,521	863	6,046	852	5,795
農林漁業	6	34	7	38	8	78	9	102	9	124
鉱業	1	14	—	—	—	—	—	—	—	—
建設業	163	906	151	879	162	1,047	147	976	135	695
製造業	151	2,481	163	2,664	160	2,416	134	2,021	141	1,975
電気・ガス・水道業	3	18	3	19	3	18	5	14	4	11
運輸通信業	15	141	17	204	14	201	17	262	13	230
卸売・小売業・飲食店	365	1,111	336	1,029	319	1,136	296	1,144	269	1,080
金融・保険業	6	46	6	44	5	44	6	44	8	45
不動産業	5	9	4	9	4	10	5	10	9	22
医療・福祉	—	—	—	—	—	—	—	—	36	571
教育・学習支援	—	—	—	—	—	—	—	—	29	230
サービス業	245	1,037	243	1,095	246	1,253	231	1,309	172	540
複合サービス	—	—	—	—	—	—	—	—	15	125
公務	12	180	12	168	11	318	13	164	12	147

(資料：事業所統計調査)

## ☆道路現況

(平成23年4月1日現在) (単位：m・%)

区分	路線数	実延長	改良済		舗装済		
			延長	率	延長	率	
総数	691	466,102	308,412	66.2	282,126	60.5	
国道	2	24,238	24,238	100.0	24,238	100.0	
県道	主要地方道	4	33,073	27,927	84.4	27,874	84.3
	一般	5	12,865	9,635	74.9	12,497	97.1
計	11	70,176	61,800	88.1	64,609	92.1	
町道	1級	14	33,122	33,122	100.0	33,084	99.9
	2級	33	41,231	35,986	87.3	31,346	76.0
	その他	633	321,573	177,504	55.2	153,087	47.6
計	680	395,926	246,612	62.3	217,517	54.9	

(資料：西置賜道路計画課・建設水道課)

## ☆橋梁現況

(平成23年4月1日現在) (単位：m・%)

区分	総数		永久橋		木橋		永久橋比率	
	橋梁数	延長	橋梁数	延長	橋梁数	延長		
総数	208	3,159	206	3,055	2	69	97.7	
国道	16	452	16	452	0	0	100.0	
県道	主要地方道	25	528	25	528	0	0	100.0
	一般	6	668	6	668	0	0	100.0
計	47	1,648	47	1,648	0	0	100.0	
町道	1級	16	158	16	158	0	0	100.0
	2級	19	150	19	150	0	0	100.0
	その他	126	1,203	124	1,099	2	69	98.4
計	161	1,511	159	1,407	2	69	98.8	

(資料：西置賜道路計画課・建設水道課)

## ☆母子関係

年 項目	平成18年		平成19年		平成20年		平成21年		平成22年	
	回数	人数	回数	人数	回数	人数	回数	人数	回数	人数
3カ月児健診	12	97	12	102	12	113	12	112	12	100
9.10ヶ月児健診	12	88	12	102	12	101	12	123	12	91
1歳6ヶ月児健診	6	112	6	91	6	108	6	106	6	104
3歳児健診	6	120	6	111	6	99	6	101	6	110
2歳児歯科健診	3	101	3	102	3	94	3	107	3	102
両親学級	6	58	6	75	6	50	6	58	6	44

## ☆成人検診関係

年 項目	平成18年		平成19年		平成20年		平成21年		平成22年	
	回数	人数	回数	人数	回数	人数	回数	人数	回数	人数
胃がん検診	19	1,110	19	1,050	20	956	19	890	21	849
大腸がん検診	33	1,383	33	1,359	20	1,264	19	1,170	21	1,131
子宮がん検診	13	530	16	497	18	471	13	533	13	468
乳がん検診	13	278	16	351	18	281	13	512	13	369
前立腺がん検診	33	414	33	384	20	371	19	390	21	381
肺がん検診	33	621	33	574	20	487	19	447	21	431
結核検診	33	2,325	33	1,651	20	1,401	19	1,857	21	1,637
基本健診	33	2,631	33	2,549	20	1,811	19	1,791	21	1,453
人間ドック		1,041		1,004		1,069		1,118		1,171

## ☆主な保健事業

(単位：人)

年 項目	平成18年	平成19年	平成20年	平成21年	平成22年
健康相談	4,868	516	2,278	1,692	1,620
健康教育	5,946	5,964	3,518	3,779	3,422
訪問指導	295	323	362	306	269
予防接種	3,397	3,681	3,953	3,859	3,953

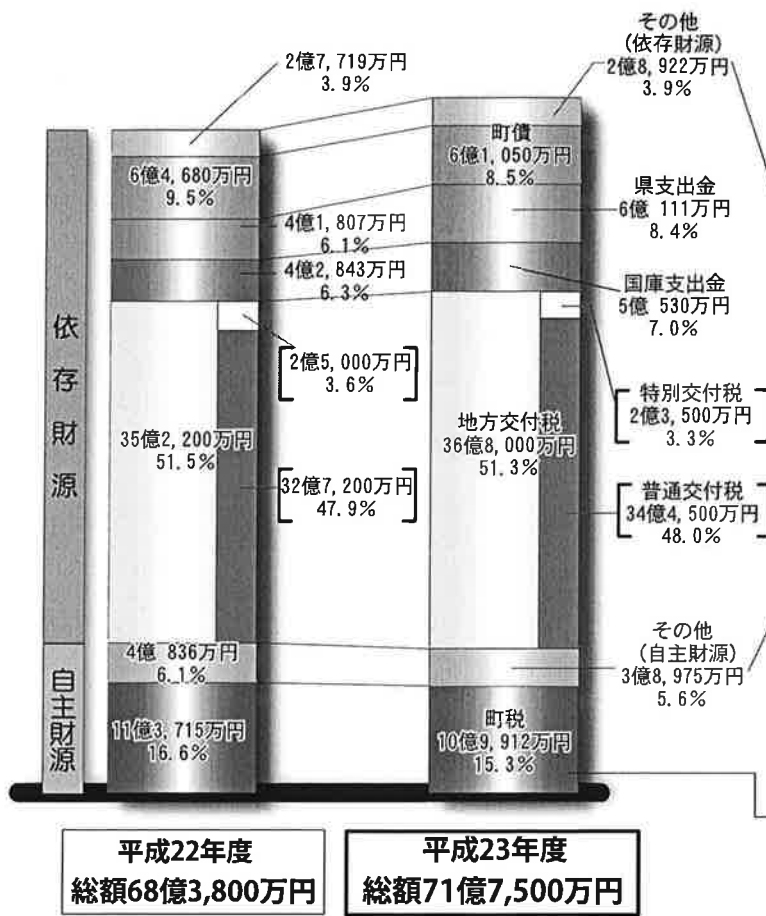
(予防接種者数は定期予防接種のみ)

\*平成21年における新型インフルエンザワクチン接種者数は1,554人(表に含まず)

## ☆医療機関の状況

施設区分	施設数	医師の数など
町立病院	1	内科(3人)外科(2人)婦人科(山大)整形外科(山大)皮膚科(山大) ベッド数70床
開業医	9	9人(うち歯科医4人)
計	10	





Category	Item	Amount (万円)	Percentage (%)
その他(依存財源)内訳	地方譲与税	1億750万円	1.5%
	利子割交付金	240万円	0.0%
	配当割交付金	60万円	0.0%
	株式等譲渡所得割交付金	12万円	0.0%
	地方消費税交付金	1億2,970万円	1.8%
	自動車取得税交付金	2,110万円	0.3%
	地方特例交付金	2,510万円	0.3%
	交通安全対策特別交付金	270万円	0.0%
	小計	2億8,922万円	3.9%

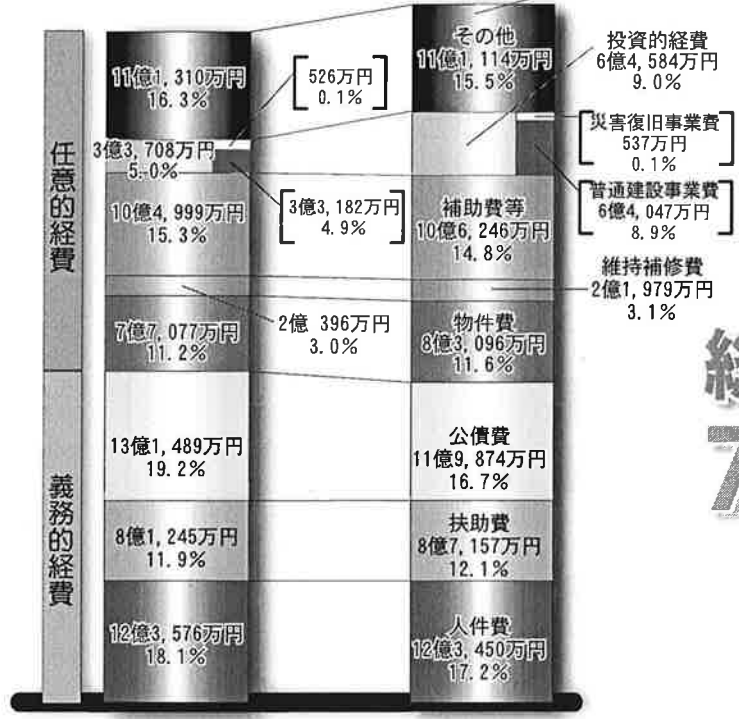
Category	Item	Amount (万円)	Percentage (%)
その他(自主財源)内訳	分担金及び負担金	1億1,158万円	1.6%
	使用料及び手数料	4,744万円	0.7%
	財産収入	193万円	0.0%
	寄附金	450万円	0.1%
	繰入金	1,373万円	0.2%
	繰越金	1億円	1.4%
	諸収入	1億1,057万円	1.6%
	小計	3億8,975万円	5.6%

Category	Item	Amount (万円)	Percentage (%)
町税内訳	町民税	4億3,794万円	6.1%
	固定資産税	5億1,848万円	7.2%
	軽自動車税	3,701万円	0.5%
	たばこ税	5,647万円	0.8%
	入湯税	827万円	0.1%
	都市計画税	4,095万円	0.6%
	小計	10億9,912万円	15.3%

Category	Item	Amount (万円)	Percentage (%)
その他内訳	積立金	598万円	0.1%
	投資及び出資金、貸付金	7,174万円	1.0%
	繰出金	10億3,242万円	14.4%
	予備費	100万円	0.0%
	小計	11億1,114万円	15.5%

平成22年度 総額68億3,800万円  
 平成23年度 総額71億7,500万円

歳入予算(前年度比較)



平成22年度 総額68億3,800万円  
 平成23年度 総額71億7,500万円

歳出予算(前年度比較)

平成23年度一般会計  
**予算**  
**総額**  
**71億7,500万円**  
 前年度比4.9%増

町民一人当たりで見ると  
**458,291円**

## ☆各会計予算

会計名		平成23年度 予算額(A)	平成22年度 予算額(B)	比較		
				(A)-(B)	伸率	
一般会計		71億7,500万円	68億3,800万円	3億3,702万円	6.9%	
特別 会計	十王財産区	37万円	50万円	▲15万円	▲26.7%	
	下水道	5億2,635万円	7億3,320万円	▲2億687万円	▲28.4%	
	国民健康保険	16億3,215万円	16億3,170万円	45万円	2.0%	
	老人保健	0万円	2,378万円	▲2,378万円	皆減(会計廃止)	
	農業集落排水	1億4,817万円	1億3,967万円	850万円	6.1%	
	介護保険	13億8,305万円	13億8,176万円	129万円	0.1%	
	後期高齢者医療	1億3,288万円	1億4,710万円	▲1,422万円	▲9.9%	
事業 会計	水道	収益的 支出	2億9,957万円	3億1,577万円	▲1,620万円	▲5.1%
		資本的 支出	1億7,318万円	1億8,305万円	▲987万円	▲5.4%
	病院	収益的 支出	11億4,400万円	11億8,200万円	▲3,800万円	▲3.4%
		資本的 支出	1億4,643万円	1億3,539万円	1,104万円	10.2%
	訪問看護 ステーション	収益的 支出	3,284万円	3,320万円	▲36万円	▲1.3%
		資本的 支出	150万円	150万円	0万円	0.0%
合計		127億9,549万円	127億4,662万円	4,887万円	0.4%	

※万円未満は端数を整理しています。

## ☆施設

施設名	施設数	規模などの概要
保育園	5	町立4、法人1、定員540人
老人福祉センター	1	500㎡、シルバー人材センター
健康福祉センター	1	子育て支援センター、地域包括支援センター、社会福祉協議会
斎場	1	
総合情報センター	1	情報通信設備、マルチメディア教室
産業センター	1	多目的ホール、会議室、研修室2、教養文化室、観光協会、商工会
深山和紙振興研究センター	1	173.58㎡
公営住宅	7	町営4ヶ所(柏原住宅13戸、神明アパート12戸、宝前町住宅10戸、子育て支援住宅12戸)、県営3ヶ所
小学校	5	学校数5、児童数787人、教員数64人(平成23年度)
中学校	2	学校数2、生徒数446人、教員数40人(平成23年度)
高等学校(県立)	1	学校数1、生徒数178人、教員数25人(平成23年度)
文化交流センター	1	ホール、文化伝習室、ギャラリー、交流回廊、多目的交流広場
中央公民館	1	2,096.79㎡(林業センター併設)
地区公民館	6	蚕桑、鮎貝、荒砥、十王、鷹山、東根、分館数76館
図書館	1	蔵書数46,147冊(平成23年3月31日現在)(中央公民館内に併設)
就業構造改善センター	1	722.25㎡
白鷹スキー場	1	ペアリフト1基、スキーセンター(中山農村広場内)
町民プール	1	東中学校わき(25m*5コース・補助プール)
東陽の里公園	1	サッカーコート他、夜間照明付
ふるさと森林公園	1	テニスコート6面、ゴルフ練習場、パークゴルフ場、キャンプ場、宿泊施設
中丸公園	1	野球場、ソフトボール場2面、総合グラウンド 夜間照明付
蚕桑紬パーク	1	屋内練習場(人工芝/テニスコート1面、またはゲートボール2面)
学校給食共同調理場	1	623㎡
浄水場	1	給水人口15,342人、普及率97.3%、年間総排出量1,874,663㎡(平成23年3月31日現在)
浄化管理センター	1	汚水処理能力5,400㎡/日
集落排水処理場	2	浅立地区、高玉地区

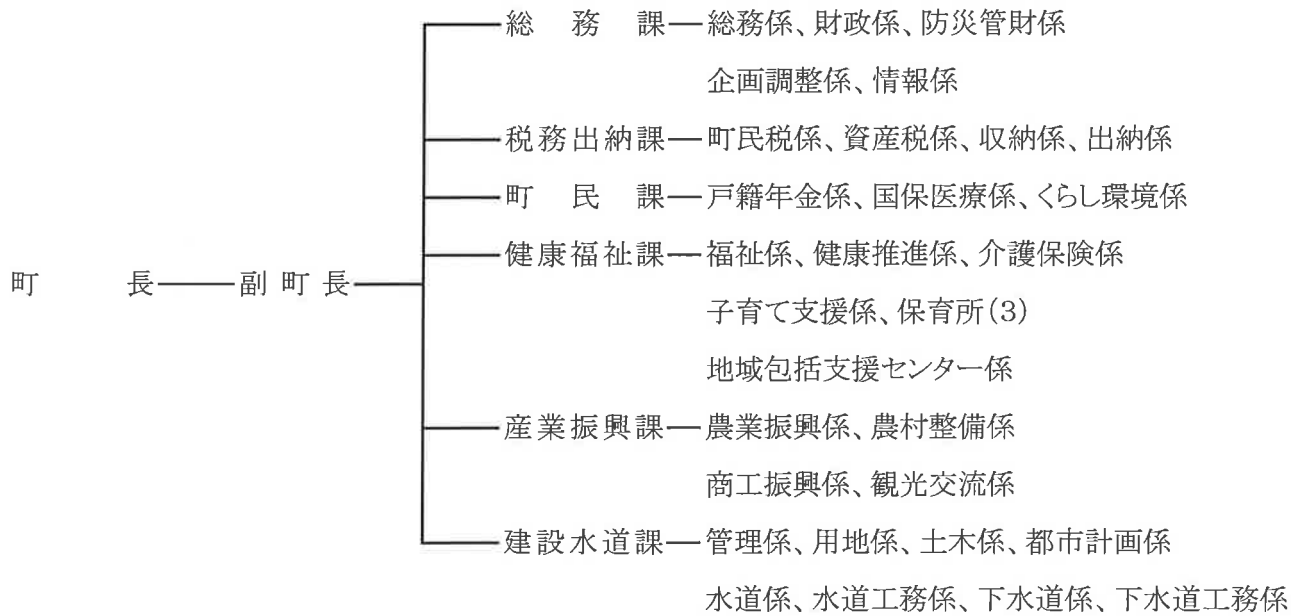
## ☆文化財一覧

指 定	名 称	種 別	指定年月日	所 在 地
国重文	観音寺観音堂	有形文化財（建造物）	S28.3.31	深山3315番地の1
県指	薬師ザクラ	天然記念物	S30.8.1	高玉字薬師堂3663 薬師堂境内
県指	常光寺層塔	有形文化財（建造物）	S30.8.1	鮎貝2413番地 常光寺境内
県指	深山和紙	無形文化財（工芸技術）	S53.3.29	深山621番地 代表（今利一郎）
県指	鮎貝八幡宮本殿	有形文化財（建造物）	S60.8.16	鮎貝3303番地
県指	銅造観音菩薩立像	有形文化財（彫刻）	S62.8.25	高玉1207番地1
県指	本場米琉（白鷹板締小緋）	無形文化財（工芸技術）	H19.12.25	荒砥乙2200（会長 小松紀夫）
町指	正念寺本尊阿弥陀如来像	有形文化財（彫刻）	S45.6.3	荒砥甲885番地正念寺本堂
町指	切支丹文書	有形文化財（古文書）	S45.6.3	十王3527番地称名寺本堂
町指	浅立諏訪神社の獅子舞	無形文化財（芸能）	S45.6.3	浅立3814（代表高橋和夫）
町指	無路庵東湖の句碑	有形文化財（考古資料）	S45.6.3	箕和田字赤坂壺1071
町指	鮎貝八幡宮の七五三獅子舞	無形文化財（芸能）	S45.6.3	鮎貝3303番地（代表鈴木忠夫）
町指	高玉芝居	無形文化財（芸能）	S45.6.3	高玉3514-5（代表鈴木啓）
町指	剣先不動の鱧口	有形文化財（工芸品）	S45.6.3	佐野原610番地 竹田昇一氏宅に保存
町指	羽黒神社境内木	天然記念物	S46.10.2	山口字姫子沢
町指	羽黒神社大杉	天然記念物	S46.10.2	山口字姫子沢
町指	諏訪神社スギ	天然記念物	S46.10.19	浅立字岩ノ入諏訪神社境内
町指	小四王原遺跡	史跡	S49.5.30	高岡字内趾243-2 津島台浄水場敷地
町指	細野かぶと松	天然記念物	S49.5.30	滝野字細野・森ノ上
町指	伝光明海上人墳墓地	史跡	S55.9.17	黒鴨字沼の一2142番地の2
町指	観音寺観音堂境域	史跡	S56.9.1	深山字大門二3315番地の1
町指	粥餅田湿原	天然記念物	S57.7.20	大字栃窪字粥餅田2の106, 1135の4
町指	芳賀忠徳碑	有形文化財（考古資料）	S57.12.14	横田尻字中町西一 1444番地の6
町指	鮎貝城本丸跡	史跡	S59.1.11	鮎貝3303番地他
町指	青木家文書	古文書	S59.3.1	広野1552番地
町指	小嶋家文書	古文書	S59.3.1	鮎貝3367番地
町指	清宗寄進状	古文書	S59.3.1	深山3072番地
町指	中川氏系図	古文書	S59.3.1	山口3943番地-1
町指	笠松山遺跡（経塚）	史跡	S61.1.16	十王字笠松山5692番地の36, 37
町指	釜ノ越サクラ	天然記念物	S61.6.17	高玉4149番地
町指	塩田行屋仏像	有形文化財（彫刻）	H元4.5	大字十王塩田山二5703番地の6
町指	荒砥城址	史跡	H元4.5	大字荒砥甲字盾廻1092番地他20筆
町指	諏訪神社本殿・拝殿	有形文化財（建造物）	H3.11.8	浅立3936番地
町指	称名寺裏遺跡（経塚）	史跡	H5.3.29	十王字瀬戸山東5684番地の2, 6
町指	子守堂のサクラ	天然記念物	H9.3.24	鮎貝字桜館3347番地
町指	赤坂の薬師ザクラ	天然記念物	H9.3.24	箕和田字赤坂壺1071番地
町指	殿入ザクラ	天然記念物	H9.3.24	浅立字羽黒入4396番地
町指	原のシダレザクラ	天然記念物	H9.3.24	浅立字小屋館4692番地
町指	八乙女種まきザクラ	天然記念物	H9.3.24	荒砥甲字楯廻1092番地
町指	後庵ザクラ	天然記念物	H20.4.30	鮎貝3324番地10
町指	紙本墨画 天神花鳥図 郷目貞繁筆	有形文化財（絵画）	H20.6.10	十王3527番地

## ☆指定文化財

区分	有形文化財						小計1	無形文化財		小計2	史跡	天然記念物	計
	建造物	彫刻	絵画	考古資料	古文書	工芸品		芸能	工芸技術				
国指定重要文化財	1						1						1
県指定文化財	2	1					3		2	2		1	6
町指定文化財	1	2	1	2	5	1	12	3		3	7	12	34
計	4	3	1	2	5	1	16	3	2	5	7	13	41

# 白鷹町行政機構図



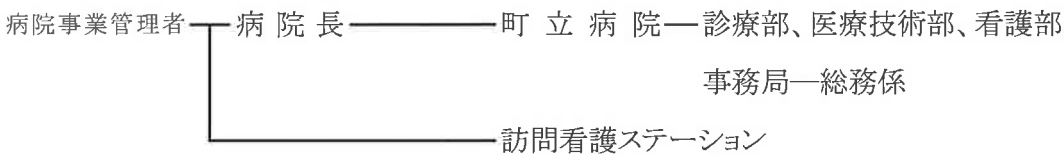
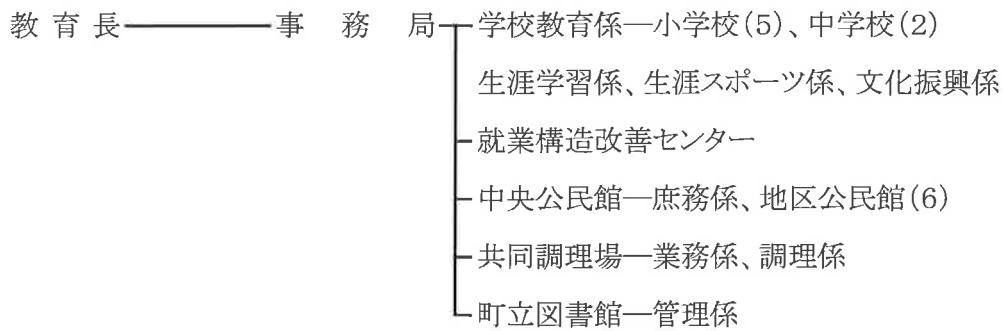
議会 ————— 事務局 — 議事係

選挙管理委員会 ————— 事務局

監査委員 ————— 事務局

農業委員会 ————— 事務局 — 農地調整係

教育委員会



# 白鷹町民歌

昭和 34 年 9 月 28 日制定

作詞／井場茅 作曲／さいとう久

- |  |  |   |
|--|--|---|
| <p>1 幸ありき<br/>遠きわれらの親たちが<br/>励み育てて伝え来し白鷹<br/>最上の川の水清く<br/>朝日の峯の雪白し<br/>讃えなん 心より<br/>われらの町の<br/>かわらざる美しさを</p> | <p>2 革たなる<br/>世紀の春は今ここに<br/>息吹き夾に香わしき白鷹<br/>若鮎のごと澗と<br/>つとめに今日も勢いたつ<br/>謳わなん高らかに<br/>われらの町の<br/>逞しき建設の譜を</p> | <p>3 限りなき<br/>輝く栄光胸に抱き<br/>力溢れて歩みゆく白鷹<br/>心に平和培かいて<br/>大地に自由の径拓く<br/>進まなん 常とわに<br/>われらの町の<br/>はれわたる明日の未来を</p> |
|--|--|---|

# 白鷹町町民憲章

昭和 54 年 11 月 3 日制定

私たちは、白鷹山と最上川にはぐくまれ、長い歴史と伝統に生きる町民です。  
誇りと責任をもって郷土の発展につくします。

- 1 豊かな自然を生かし魅力ある美しい町をつくります
- 1 仕事にはげみ活力ある産業の町をつくります
- 1 たがいに助け合い思いやりのある楽しい町をつくります
- 1 進んで学び健康につとめ文化の町をつくります
- 1 きまりを守り信頼を深め住みよい町をつくります

平成23年白鷹町勢要覧

発行／白鷹町（平成23年7月）

〒992-0892 山形県西置賜郡白鷹町大字荒砥甲 833 番地