

令和3年2月15日

No.394



じゅうおう

十王地区

コミュニティセンター

TEL 0238-85-2102

FAX 0238-85-2122



真冬の大花火

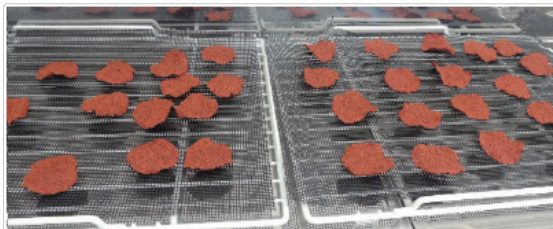
十王雪まつり実行委員会（高橋秋博実行委員長）による花火の打ち上げが2月7日に行われました。毎年、2月の第1日曜日に十王雪まつりを開催してきましたが、今年は新型コロナウイルス感染拡大防止のため、恒例の「雑煮鍋合戦」は中止を余儀なくされました。それでも、実行委員会の中心メンバーである十王青年の集まりの会の役員が、地区の皆さんに楽しんでいただけるイベントを開催しようと、花火の打ち上げを行うことになりました。

当日は雪が降る中、約70発の大輪の花火が十王地区の夜空を彩りました。

令和2年度 事業報告

◎紅花をいかした地域づくり事業

紅花染め体験 紅花関連ワークショップ
 紅花栽培 摘み取り 加工技術講習
 特産品開発に向けた調査研究



◎川戸金剛ため池下流域

水路改修事業
 水路両側の土砂流出の
 復旧工事

◎磯沢災害復旧事業

草木沢水路土砂流出の
 復旧工事



着工前



完成

令和3年度に助成を希望する団体を募集します

白鷹町地域づくり推進交付金を活用し、住みよいまちづくりや地域活性化に取り組む活動を支援します。

◇対象事業例

- ・伝統芸能継承、地域文化の保存伝承事業
- ・高齢者、障がい者などの福祉支援事業
- ・防犯、防災、交通安全などの安全安心活動
- ・青少年育成などの次世代教育支援事業
- ・里山の活用保全などの事前環境事業
- ・町並み、公園などの景観事業

- ・地域振興推進、地域イベントなどの活性化事業
- ・地域資源を活かしたコミュニティビジネス事業
- ・郷土食や伝統食、農業に関する事業
- ・エコ活動や衛生活動などの生活環境事業
- ・婚活や子育て支援など人口減少対策事業
- ・道路、水路の維持補修に関する事業
 (原材料と重機使用料が対象経費)

・その他、地域活性化地域課題解決に対応した事業

◇募集期間

令和3年2月15日(月) ～ 3月1日(月)

「こんな事業を考えている…」という団体の皆さんはお気軽にご相談ください。

◇問合せ先 山峡紅の里 TEL 85・2102

地域おこし協力隊の活動も、本年度のまとめの時期に入ってきました。1月の地域おこし協力隊の定例会で、今年度5名の活動報告会について話し合いました。結論としては、コロナ禍により、昨年と同様、展示と冊子の発表スタイルになりました。今のところ3月上旬、町役場ロビーを予定しています。詳しくは、町の広報誌でお知らせになると思いますので、よろしかったら足を運んでください。次年度も、十王地区でお世話になりたいと思いますので、引き続き、どうぞよろしくお願いいたします。

2月2日、長井市で開催された「農村環境保全交流サロン」の研修会に出席してきました。農村環境保全？私にとっては、大変難しい分野でしたが、活動のネットワークを広げる機会になればと期待して参加しました。

旧長井小学校第一校舎で8名の参加があり、意見交換をしました。長井市の指導委員の「葉っぱ塾」の活動や地域おこし協力隊の「どきどきうどん」など、地域活動を知ることができました。白鷹町の子供たちへの祭りの伝承や紅花栽培・青苧の活用に興味を持たれた方もいらした様子でした。

学校近くにある長沼孝三資料館は、何と大学でお世話になった彫塑の先生でした。優しく個人的な先生でした。卒業後、40年経つての出会いです。元々は、大きな呉服商であり、着物関係が好きなのは、更に先生との繋がりを感じ嬉しかったです。できればお元気な時に、お会いしたかったです。



おうち時間を楽しもう！

かんたんおやつ作り教室開催

新型コロナウイルスの影響で外出自粛が続く中、おうち時間が楽しくなる簡単なおやつ作り方を、生涯学習推進委員の高橋陽子さんと五十峯和恵さんに教えていただきました。小麦粉の代わりに米粉を使って、グルテンフリーでからだにやさしくアレルギーにも対応したシフォンケーキとクッキーを作りました。



「十王ものしりクイズ」第2弾 結果発表

- 1、十王地区の真ん中を「国道」が通っています。何号線でしょう？
 ①113号線 ②287号線 ③348号線 **正解は③**
- 2、十王地区内に、分館は何館あるでしょう？
 ①3館 ②6館 ③9館 **正解は①**
- 3、十王コミセン内に小中学生向けの学習塾があります。その塾の名前は？
 ①まるまる塾 ②おおまる塾 ③はなまる塾 **正解は③**
- 4、十王地区内の文化財の一つ「養蚕（ようさん）神社」がまつられています。この神社は何町内にあるでしょう？
 ①3町内 ②5町内 ③8町内 **正解は③**
- 5、十王地区コミュニティセンターには親しんで呼んでもらえるような愛称があります。それは？
 ①山峡紅の里 ②紅の里 ③山峡の里 **正解は③**

当選者

茂木俊美さん 松野幸夫さん 大類信二さん
 守谷広泰さん 伊藤真理子さん 原田陽一さん
 高橋智子さん 鈴木健一さん 五十峯みえ子さん
 安部一子さん

賞品 中村屋3,000円分商品券

また、応募してくださった方に参加賞として紅花グッズをお贈りしました。

**お申し込み・お問い合わせは
十王地区コミュニティセンター TEL 85-2102**

十王地区自治振興会の各委員を募集します！お気軽にお問い合わせください。TEL85-2102

役職	活動内容	応募の要件	募集人員
運営委員	年間事業の企画立案、運営	十王地区にお住まいの 20代～60代の方	若干名
紅花プロジェクト メンバー	【生産管理部門】 紅花の栽培、摘み取り、加工 【商品開発部門】 紅花を使った特産品の開発 【観光開発部門】 観光交流事業の企画運営 ガイドマップ作りなど	十王地区にお住まいの 中学生以上の方	生産管理部門20名 商品開発部門10名 観光開発部門10名 程度
生涯学習推進委員	生涯学習の企画立案 各教室などへの参加の呼びかけととりまとめ	十王地区にお住まいの方 年齢は問いません	10名

白鷹駐在所からのお知らせ

スリップ事故に注意

過去5年、1月と2月にスリップによる死亡事故が7件発生しています。今冬は例年より気温が低く降雪量も多いため路面状況が悪い日が多いです。特に橋の上は凍結しやすいので速度を控え慎重な運転を心掛けましょう。

◆冬道の安全運転五則◆

- ① スピードは夏場よりも10キロ以上減速する
- ② 車間距離は、路面乾燥時の2倍以上とする
- ③ 急加速、急ブレーキ、急ハンドル等の急激な操作を避ける



- ④ 視界不良時は前方をよく見て早めに減速する
- ⑤ 危険がいっぱい、追い越しはしない

長井警察署 TEL 84-0110
白鷹東駐在所 TEL 85-2046

町県民税の申告相談

- 3月8日（月）午前 1・2町内
午後 3・4・5・6町内
- 3月9日（火）午前 8・9・10町内
午後 7町内

【場 所】 中央公民館 2階大会議室

【受付時間】

- 午前の部：午前8時45分～午前11時
(相談は午前9時開始)
- 午後の部：午前11時45分～午後3時
(相談は午後1時開始)

【問い合わせ】 税務出納課町民税係 ☎85-6132

選挙管理委員会からのお知らせ

2月7日に十王地区自治振興会長選挙の立候補受付を行いました。立候補者がいなかったため、2月28日に予定しておりました投票はなくなりました。